



STAN ŚRODOWISKA LEŚNEGO NA TERENIE POWIATU POLICE w 2020 r.

Sprawozdanie na posiedzenie Komisji
Środowiska, Infrastruktury i Rolnictwa
Rady Powiatu w Policach
Nadleśnictwo Trzebież



Zatwierdził:

Tomasz Kulesza
Nadleśniczy

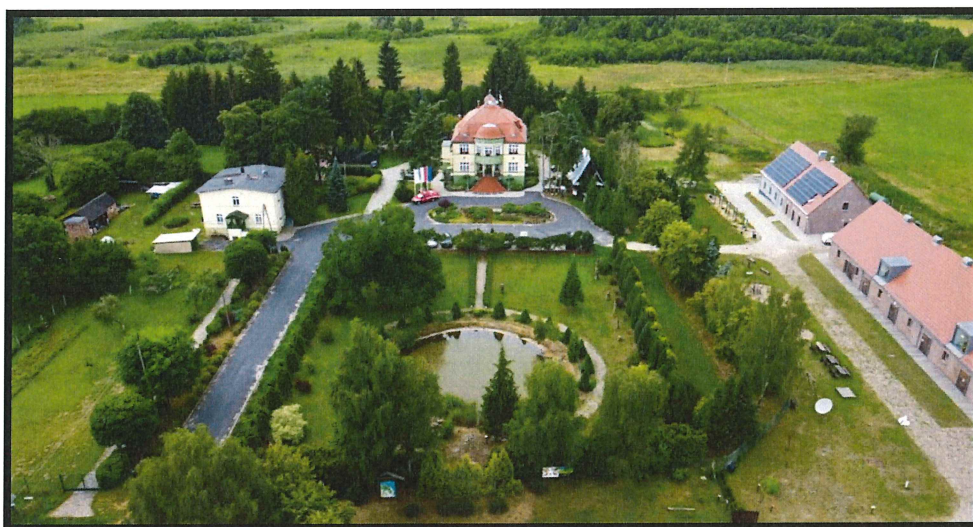
Lipiec, 2021 r

INFORMACJE OGÓLNE O NADLEŚNICTWIE TRZEBIEŻ

Nadleśnictwo Trzebież w obecnych granicach utworzono w dniu 1.X.1970 roku. Powierzchnia Nadleśnictwa wynosi **24 905,44 ha (2020r.)**, w tym na terenie powiatu polickiego- **24 090,46 ha**.

Lasy zarządzane przez Nadleśnictwo Trzebież znajdują się na terenie gmin:

1. Nowe Warpno,
2. Police,
3. Dobra (Szczecińska),
4. Miasto Szczecin.



Fot. 1 Widok na siedzibę Nadleśnictwa Trzebież.

Nadleśnictwo prowadzi **trwale zrównoważoną gospodarkę leśną na podstawie przepisów ustawy o lasach, ustawy o ochronie przyrody i według planu urządzenia lasu** z uwzględnieniem następujących celów:

- zachowania lasów i korzystnego ich wpływu na klimat, powietrze, wodę, glebę, warunki życia i zdrowie człowieka oraz równowagę przyrodniczą,
- ochrony lasów, zwłaszcza lasów i ekosystemów leśnych cennych przyrodniczo i krajobrazowo,
- ochrony gleb,
- ochrony wód,
- produkcji drewna na zasadzie racjonalnej gospodarki oraz ubocznego użytkowania lasu (pozyskanie choinek i stroiszu).

Podstawowym dokumentem na podstawie, którego Nadleśnictwo realizuje swoją działalność to Plan Urządzenia Lasu Zatwierdzany przez Ministra Środowiska na wniosek Dyrektora Generalnego Lasów Państwowych, aktualnie na lata 2017-2026.

Plan zawiera między innymi:

- analizę gospodarki leśnej w minionym okresie;
- zadania dotyczące zalesień i odnowień;
- maksymalny rozmiar pozyskania drewna z podziałem na użytki rębne i przedrębne;
- kierunkowe zadania z zakresu ochrony lasu;
- kierunkowe zadania z zakresu gospodarki łowieckiej;
- kierunkowe potrzeby z zakresu infrastruktury technicznej;
- Program ochrony przyrody.

Dokumenty dostępne na stronie internetowej:

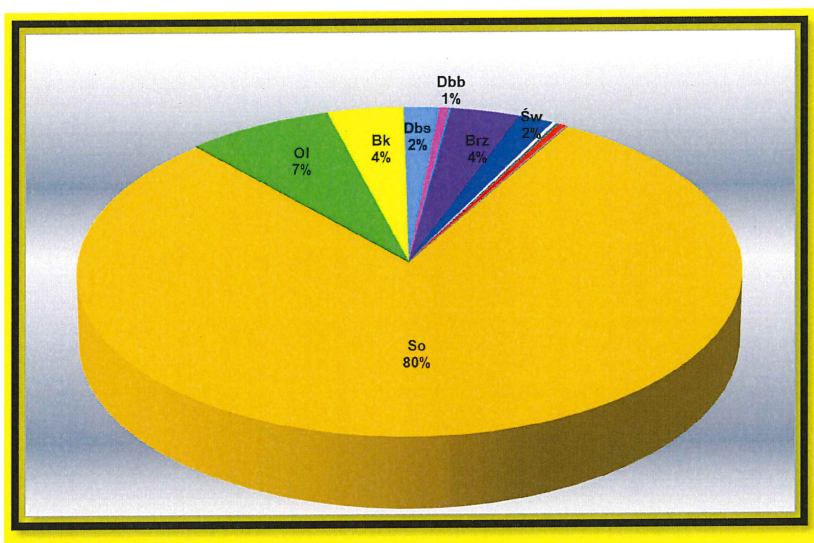
https://bip.lasy.gov.pl/pl/bip/dg/rdlp_szczecin/nadl_trzebiez/plan_urzadzania_lasu/czesc_opisowa

Każde zdarzenie gospodarcze w lesie ma swoje uzasadnienie w kierunkowych wytycznych Planu Urządzenia Lasu, który podlega konsultacjom społecznym i jest sporządzany raz na 10 lat.

Nadleśnictwo Trzebież posiada certyfikaty dotyczące prowadzenia dobrej i zrównoważonej gospodarki leśnej: FSC (Forest Stewardship Council), PEFC (The Programme for the Endorsement of Forest Certification). Przyznanie certyfikatu jest gwarancją, iż pozyskanie i sprzedaż drewna prowadzona jest z poszanowaniem celów zrównoważonego rozwoju, w szczególności ochrony środowiska przyrodniczego. Przejawem ww. działania są ekosystemy referencyjne wyłączone z wszelkich działań gospodarczych, o łącznej powierzchni 1 101 ha. Ekosystemy referencyjne to reprezentatywne przykłady istniejących ekosystemów, zachowane w stanie naturalnym bądź zbliżonym do naturalnego.

Wskaźnikiem charakteryzującym Nadleśnictwo jest lesistość terenu, która dla powiatu polickiego wynosi 39,3%, przy lesistości Polski 29,7%. Największą lesistość ma gmina Police 57,9 %. Statystycznie ok. 0,408 ha lasu przypada na jednego mieszkańca powiatu, dla porównania średnio w Polsce jest to ok. 0,228 ha na 1 osobę

Dominującym typem siedliskowym lasu jest bór mieszany świeży (BMśw), udział **siedlisk borowych** wynosi **67,6 %**, **siedliska lasowe** stanowią **26,9 %**, udział olsów (OI) i olsów jesionowych (OIJ) wynosi 5,6 %. Poniżej na rycinie zobrazowano procentowy udział poszczególnych gatunków w strukturze drzewostanów w nadleśnictwie.



Ryc. 1 Struktura drzewostanów w Nadleśnictwie Trzebież.

Dotychczas realizowana gospodarka leśna z uwzględnieniem celów zrównoważonego rozwoju wskazuje, iż obserwujemy wzrost przeciętnego wieku drzewostanu i zasobności na powierzchniach leśnych w zarządzie nadleśnictwa Trzebież. Dane w tym zakresie przedstawia poniższa tabela:

Przyrosty i wiek na przestrzeni lat 1973 - 2017

	1.X.1973	1.I.1986	1.I.1997	1.I.2007	1.I.2017
Przeciętny wiek drzewostanu	43	49	55	61	66
Przeciętna zasobność na 1ha powierzchni leśnej	143	161	227	281	304
Powierzchnia ogólna	24 305	24 613	24 767	24 949	24 887

Ryc.2. .Przyrosty i wiek drzewostanu na przestrzeni lat 1973-2017.

Dominującym gatunkiem lasotwórczym jest sosna zwyczajna (*Pinus sylvestris*). Ogółem udział gatunków iglastych w nadleśnictwie wynosi 82 %. Średni przyrost dla lasów ochronnych (które stanowią 99,16 % powierzchni nadleśnictwa) wynosi 7,1 m³/ha. Przekiętny zapas wynosi 302 m³/1ha. Dane zostały zestawione w poniższej tabeli

Obiekt, nazwa: obrębu, nadleśnictwa	Grupa funkcji	Przeciętny wiek [lat]	Przeciętny zapas [m ³ /ha]	Średni przyrost [m ³ /ha]	Udział gatunków liściastych [%]	Udział gatunków iglastych [%]
Nadleśnictwo Trzebież	rezerwat	75	330	5,4	35,2	64,8
Nadleśnictwo Trzebież	lasy ochronne	65	302	7,1	18,0	82,0
Nadleśnictwo Trzebież (bez rezerwatów)	ogółem nadl.	65	302	7,1	18,0	82,0

Ryc.3. Średnia zasobność i przyrost m³/ha z podziałem na lasy ochronne i rezerwat.

Dane zestawione powyżej mają wpływ na wyliczenie maksymalnej ilości drewna możliwej do pozyskania (wg PUL na lata 2017-2026)

Powierzchnia nadleśnictwa [ha]	Średni przyrost [m ³ /ha]	Średnioroczny wzrost zasobności na całej powierzchni n-ctwa [m ³]	Średnioroczne pozyskanie drewna [m ³]	Różnica (kol.3 – kol.4) [m ³]	%
1	2	3	4	5	6
24 887	7,1	176 698,00	132 000,00	44 698,00	75%

Ryc.4. Zestawienie średniorocznych wielkości zasobności i przyrostu dla nadleśnictwa.

Z powyższych danych wynika, że nadleśnictwo pozyskuje tylko 75 % przyrostu rocznego. W efekcie na koniec obowiązywania PUL, zasobność nadleśnictwa wzrośnie o około 500 tys. m³ drewna. Zasoby leśne nadleśnictwa, wciąż rosną i aktualnie wynoszą 6,5 mln m³.

W roku 2020 , nadleśnictwo Trzebież pozyskało 113 tys m³ drewna ogółem. W tym samym okresie posadzono ok 1,3 mln sadzonek na powierzchni 178,14 ha. Ddatkowo wspieramy odnowienia naturalne lasu głównie poprzez odpowiednie przygotowanie gleby, a następnie

groźnego powodzi. Drzewostan powstały z odnowienia naturalnego jest bardziej odporny na zmienne warunki klimatyczne i gradacje szkodników.



Fot. 2 Naturalne odnowienie buka w leśnictwie Tatynia.

FORMY OCHRONY PRZYRODY

Na terenie Nadleśnictwa wyznaczone są następujące formy ochrony przyrody.

- 1. Rezerwat przyrody „ŚWIDWIE”** - jedna z form ochrony przyrody o najwyższej kategorii ochronności, **utworzony w 1963 r.**, o powierzchni **904 ha**. Jeden z pięciu polskich rezerwatów uznanych w Konwencji Ramsar – jako szczególnie cenny dla ochrony ptaków wodno – błotnych.
Corocznie gnieździ się tu ok. **140 gatunków ptaków**, a dalsze 50 gatunków korzysta z rezerwatu w czasie wiosennych i jesiennych przelotów.
W rezerwacie prowadzone są działania z zakresu ochrony czynnej polegające m.in. na wykaszaniu łąk. W ubiegłym roku zabiegi przyniosły pozytywny efekt w postaci pojawu storczyków na jednej ze skoszonych łąk - zabiegi są realizowane w tym roku i będą kontynuowane do 2023 roku w ramach realizacji projektu pn. „Kompleksowy projekt ochrony gatunków i siedlisk przyrodniczych na obszarach zarządzanych przez PGL Lasy Państwowe”. Pozostałe użytki są zagospodarowane przez Regionalną Dyрекcję ochrony Środowiska w Szczecinie.
- 2. Pomniki przyrody** - prawnie chronione, **pojedyncze twory przyrody** żywej i nieożywionej lub ich skupienia o szczególnej wartości naukowej, kulturowej, historyczno-pamiętkowej i krajobrazowej oraz odznaczające się indywidualnymi cechami, wyróżniającymi je wśród innych tworów.
Na terenie Nadleśnictwa Trzebież znajduje się **8 pomników przyrody**.



Fot. 3. Pomnik przyrody w leśnictwie Drogoradz (aspekt zimowy 2020).

3. **Zespół przyrodniczo-krajobrazowy o nazwie Dębina**, obszar pozostawiony bez czynnych działań, miejsce lokalizacji stanowisk ptaków drapieżnych.
4. **Obszary Natura 2000** - 79,1% powierzchni nadleśnictwa znajduje się w granicach tej formy ochrony przyrody. Obszary Natura 2000 na terenie Nadleśnictwa Trzebież:

- PLB 32003 „Dolina Dolnej Odry”
- PLB 320006 „Jezioro Świdwie”
- PLB 320009 „Zalew Szczeciński”
- PLB 320014 „Ostoja Wkrzańska”
- PLH 320063 „Jezioro Stolsko”
- PLH 320037 „Dolna Odra”

5. Siedliska przyrodnicze:

Siedlisko przyrodnicze jest pojęciem wprowadzonym przez przepisy prawa Unii Europejskiej w ramach wyznaczania obszarów sieci Natura 2000. Siedliska przyrodnicze zostały wyznaczone celem ochrony miejsc bytowania cennych z punktu widzenia przyrodniczego gatunków roślin i zwierząt często zagrożonych wyginięciem. Należy mieć na uwadze, że siedlisko przyrodnicze w ujęciu obszarów sieci Natura 2000 nie jest tożsame z definicją biologiczną, ekologiczną lub leśną siedliska. Pojęcie siedliska przyrodniczego wprowadziła w UE Dyrektywa Siedliskowa.

Na terenie Nadleśnictwa Trzebież zostały wyznaczone następujące siedliska przyrodnicze, obejmujące obszar o powierzchni ogółem 1096,60 ha:

<i>Kod</i>	<i>Nazwa</i>	<i>Powierzchnia [ha]</i>
3150	Naturalne jeziora eutroficzne i starorzecza	20,79
3160	Naturalne, dystroficzne zbiorniki wodne	1,67
6410	Zmiennowilgotne łąki trzęślicowe	8,80
6510	Niżowe i górskie świeże łąki użytkowane ekstensywnie	42,48
Razem siedliska nieleśne:		78,32
7110*	Torfowiska wysokie z roślinnością torfotwórczą (żywe)	4,08
7140	Torfowiska przejściowe i trzęsawiska	0,50
9110	Kwaśne buczyny	267,42
9130	Żyzne buczyny	423,52
9160	Grąd subatlantycki	18,94
9190	Kwaśne dąbrowy	130,35
91D0	Bory i lasy bagienne (siedl.priorytetowe)	101,89
91E0	Łęgi wierzbowe, topolowe olszowe i jesionowe (siedl. priorytetowe)	68,64
91F0	Łęgowe lasy dębowo-wiązowo-jesionowe	7,52
Razem siedliska leśne:		1018,28
<u>Ogółem siedliska przyrodnicze:</u>		<u>1096,60</u>



Fot. 4. Torfowisko w leśnictwie Tatynia.

6. Ochrona gatunkowa zwierząt:

Ochrona gatunkowa zwierząt realizowana jest na podstawie Programu Ochrony Przyrody (na lata 2017-2026), obejmuje liczne stanowiska gatunków chronionych: grzybów, roślin i zwierząt. Dla ptaków takich jak: bielik, kania ruda i czarna, rybołów, sokół wędrowny, orlik krzykliwy – wyznaczono strefy ochrony całorocznej i okresowej, chroniące miejsca rozrodu i regularnego przebywania tych gatunków. Obecnie w Nadleśnictwie wyznaczonych jest 30 stref ostoi dla gatunków chronionych ptaków szponiastych. Warto dodać, że na terenie Pomorza Zachodniego znajduje się największa pod względem liczebności populacja Bielika.



Fot. 5. Sosna z gniazdem Bielika.

7. Ochrona gatunkowa roślin:

Na podstawie przeprowadzanej waloryzacji przyrodniczej nadleśnictwa, lista gatunków roślin chronionych wraz z określonymi stanowiskami występowania jest co roku weryfikowana. W wyniku czynnej ochrony Rezerwatu Świdwie (koszenie łąk) w 2019 roku, zostały odnalezione dwa stanowiska storczyka łąkowego - kukułki krwistej. Pozostała lista gatunków chronionych roślin od 2017 utrzymuje się na niezmienniej ilości osobników i stanowisk- głównie poprzez czynne prowadzenie zrównoważonej gospodarki leśnej. Na terenie Nadleśnictwa Trzebież zinventaryzowano 59 gatunków roślin chronionych oraz rzadkich.



Fot. 6. Storczyk Kukułka (*Dactylorhiza* sp.). Fot. 7. Rosiczka okrągłolistna (*Drosera rotundifolia*).

ZAGROŻENIA BIOTYCZNE, ANTROPOGENICZNE, ABIOTYCZNE I DZIAŁANIA PRZECIWDZIAŁAJĄCE ZAGROŻENIOM

I. Zagrożenia biotyczne

a) Szkodniki pierwotne.

Największe znaczenie ma obecność takich szkodników jak: motyle: poproch cetyniak i brudnica mniszka, nieco mniejsze znaczenie boreczniki. Miejsca szczególnie zagrożone występowaniem tych szkodników zostały ustalone na podstawie historycznych miejsc ich masowego rozrodu oraz monitoringu obszarów występowania w ostatnich latach. W tym celu prowadzone są różne prace prognostyczne, np. liczenie samic brudnicy mniszki podczas przejścia przez zagrożone drzewostany w czasie kulminacji rójki, jesienne poszukiwania szkodników pierwotnych sosny, wywieszanie (w celach prognostycznych) pułapek feromonowych.



Fot. 8. Prognozowanie liczebności szkodników pierwotnych sosny- motyla- Brudnicy mniszki (*Lymantria monacha* L.) przy pomocy pułapek feromonowych typu IBL-1.

b) Szkodniki wtórne

Miejsca występowania szkodników wtórnych są związane z reguły z występowaniem innych czynników szkodo-twórczych, atakowane są już osłabione drzewostany.

Zapobieganie szkodom ze strony owadów polega na wykonywaniu obligatoryjnych zadań wynikających z instrukcji ochrony lasu oraz wytycznych Zespołu Ochrony Lasu (ZOL) oraz bieżącym reagowaniu na powstające zagrożenia. Ochrona przed tymi szkodnikami polega głównie na: wyznaczaniu, terminowym usuwaniu i wywożeniu z lasu drzew zasiedlonych oraz wywieszaniu pułapek feromonowych np. na kornika. Poza tymi działaniami kładzie się duży nacisk na zabiegi profilaktyczne, zmierzające do podniesienia naturalnej odporności i stabilności drzewostanów. Poprawa stabilności drzewostanów wiąże się między innymi z działaniami proponowanymi w bieżącym planie urządzenia lasu, w zakresie użytkowania (przebudowa drzewostanów, użytkowanie w blokach drzewostanów jednogatunkowych i jednowiekowych) i hodowli lasu (wprowadzanie podszytów, podsadzeń produkcyjnych).

Istotnym zadaniem jest dążenie do rozwoju awifauny leśnej, będącej naturalnym czynnikiem buforującym rozwój szkodników owadzych. Realizację tych zamierzeń dokonuje się poprzez tworzenie remiz ptasich i powierzchni ogniskowo-kompleksowej metody ochrony lasu, wywieszanie budek lęgowych, ochronę drzew dziuplastych czy też dokarmianie zimowe ptaków.

W 2020 roku:

- wywieszano 277 sztuk nowych budek lęgowych dla ptaków;
- wyczyszczono 1847 szt. starych budek,
- wyłożono 144 kg karmy dla ptaków.

c) Patogeny grzybowe:

Zagrożenie ze strony patogenów grzybowych: huby korzeniowej i opieńki jest umiarkowane. Wyraźne szkody ze strony huby korzeniowej zaznaczają się głównie na części gruntów porolnych, jednak ze względu na rozmiar powierzchniowy jest to problem niewielki, dotyczący konkretnych pozycji. W ostatnich latach suszy na drzewach głównie iglastych zaobserwowano obecność grzyba *Sphaeropsis sapinea*, . Czynnikiem współtowarzyszący dla jemioli i pierwotnych szkodników owadzich.

d) Jemiola (*Viscum sp.*).

W Polsce spotykane są trzy podgatunki jemioli tj. jemiola pospolita typowa (*Viscum album ssp. Album*) występująca na drzewach liściastych, jemiola pospolita jodłowa (*Viscum album ssp. Abietis*) oraz jemiola pospolita rozpięchła (*Viscum album ssp. Austriacum*). Zdecydowanie najniebezpieczniejsza dla drzew leśnych jest ta ostatnia, atakująca sosny (których w lasach polskich jest najwięcej) ale także sporadycznie świerki oraz modrzewie. Z uwagi na nasilający się problem ze wzmożonym występowaniem jemioli na głównych gatunkach lasotwórczych w drzewostanach różnych klas wieku, Lasy Państwowe podejmują liczne działania, zmierzające do ograniczenia rozprzestrzeniania się jemioli i innych współtowarzyszących czynników szkodotwórczych.

II. Zwierzyna leśna.

1. Jeleniowate:

Największe szkody, szczególnie w młodym pokoleniu lasu- uprawy i młodniki - wyrządzają jeleniowate. Uszkodzeniu ulegają pędy główne drzewek, co sprawia że wolniej przyrastają lub giną. Ochronę przed uszkodzeniami od zwierzyny realizuje się poprzez gradzenie upraw i młodników, gniazd i domieszek. W 2020 roku ogrodzono ogółem powierzchnię: 91 ha siatką gradzeniową o długości 58 km. Koszt gradzeń w 2020 roku, jako najskuteczniejszego sposobu ochrony lasu przed zwierzyną wyniósł: 340 tys. zł.

Drugim sposobem na zmniejszenie presji jeleniowatych na las, jest utrzymywanie populacji zwierzyny na poziomie gospodarczo-hodowlanie znośnym. Do tego celu służą dane uzyskane z inwentaryzacji liczebności zwierzyny leśnej. Na podstawie przeprowadzonej inwentaryzacji z 2020 r. stwierdzono występowanie na terenie lasów administrowanych przez Nadleśnictwo Trzebież : 2039 saren, 960 jeleni. W ubiegłym sezonie łowieckim pozyskano 402 szt. jeleni, 271 szt. sarny. Ilość pozyskanej zwierzyny w ostatnich latach jest utrzymywana na podobnym poziomie.

W celu dalszej minimalizacji szkód należy dążyć do utrzymania równowagi biologicznej przez zwiększenie naturalnej bazy żerowej dla zwierzyny, między innymi przez odtworzenie oraz wtórne zagospodarowanie małych łąk śródleśnych, jak też zwiększenie ilości poletek łowieckich. Zimą podczas wykonywania pielęgnacji młodników i drzewostanów pozostawia się zwierzynie na dwa – trzy tygodnie ścięte drzewa (tzw. zgryzowe) i gałęzie, co znacznie ogranicza spałowanie młodników - w 2020 r. wyłożono takie drzewa na powierzchni 423 ha.

2. Dzik.

Populacja dzików stale wzrasta. Dzieje się tak głównie za sprawą łagodnych zim oraz wszechobecnej bazy żerowej (dzik jest zwierzęciem wszystkożernym). Z uwagi na duże zagęszczenie populacji dzika, zanotowano w Polsce szereg zakażeń na ASF (afrykański pomór świń). Obecnie na terenie Nadleśnictwa Trzebież nie ma zagrożenia. W 2020 roku pozyskano 1186 dzików. Od 2020 roku realizowane jest rozporządzenie Wojewody Zachodniopomorskiego nr 7/2020 z dnia 23 kwietnia 2020 r w sprawie odstrzału sanitarnego dzików na terenie województwa zachodniopomorskiego.

3. Bobry.

Poważne szkody na terenie Puszczy Wkrzańskiej wyrządzają również bobry, poprzez zgrzyzanie, w szczególności młodych drzewostanów lub podtapianie powierzchni – jako efekty zakładania tam na ciekach wodnych. Liczba szkód wciąż wzrasta proporcjonalnie do wzrostu liczebności populacji bobra na naszym terenie. Szacuje się obecność około 300 osobników tego gatunku (około 60 rodzin).



Fot.9. Działalność bobra (*Castor fiber*).

III. Zagrożenia antropogeniczne

1. Pożary

Tereny leśne Nadleśnictwa Trzebież należą do zagrożonych pożarami rejonów. Całość powierzchni jest położona w I kategorii zagrożenia pożarowego.

Bardzo ważnym czynnikiem kształtującym zagrożenie pożarowe w poszczególnych porach roku są **warunki meteorologiczne**, takie jak: opady atmosferyczne, prędkość i kierunek wiatru, temperatury powietrza i wilgotności powietrza.

Do innych czynników przyczyniających się do wysokiego zagrożenia pożarowego należy zaliczyć:

1. **nie przestrzeganie przepisów przeciwpożarowych przez ludzi przebywających w lesie,**
2. bliskie sąsiedztwo dużych aglomeracji miejskich tj. Szczecina i Polic, a co za tym idzie bardzo duża penetracja terenów leśnych,
3. wiosenne wypalanie łąk i pastwisk przez miejscową ludność,
4. przebiegające przez tereny leśne drogi wojewódzkie i linia kolejowa.

W 2020 r. w Nadleśnictwie odnotowano: 19 pożarów na łącznej powierzchni 0,42 ha, średnia wielkość pożaru 0,02 ha, liczba ta nieznacznie spadła w stosunku do 2019 r., kiedy odnotowano 21 pożarów na powierzchni 0,59 ha.

W celu ograniczenia ilości pożarów i skutków pożarów realizowane są następujące zadania:

- System ochrony przeciwpożarowej złożony ze stałych punktów obserwacyjnych, w tym dwa z telewizją przemysłową i 2 dostrzegalnie. W okresie wysokiego zagrożenia pożarowego organizowane są także patrole samochodowe.

- Od wiosny do jesieni , każdego dnia o godz. 9:00 i 13:00 dokonywane są pomiary zagrożenia pożarowego w oparciu o wilgotność ścioly i powietrza oraz opady atmosferyczne;
- Posiadamy też dobrze zorganizowaną łączność bezprzewodową w celu szybkiego reagowania w przypadku wystąpienia pożaru.
- Nadleśnictwo posiada samochód patrolowo gaśniczy. W okresie wysokiego zagrożenia wspieramy się samolotem patrolowo-gaśniczym Dromader, stacjonującym w LBL Goleniów,
- Na terenie nadleśnictwa zlokalizowana jest sieć punktów czerpania wody oraz dojazdów pożarowych w celu zaopatrzenia wodnego samochodów gaśniczych

Nadleśnictwo Trzebież, aby skuteczniej zapobiegać pożarom i minimalizować ich skutki współpracuje z Ochotniczą Strażą Pożarną i Państwową Strażą Pożarną oraz z Policją, Strażą Gminną i Miejską.

2. Zaśmiecanie lasu

Bardzo istotnym zagrożeniem dla środowiska są śmieci, które zbierane są nie tylko z wyznaczonych miejsc ale również z nielegalnie wywożonych lub pozostawianych przez ludzi miejsc w lesie (koczowiska). W ubiegłym roku na sprzątnięcie śmieci wydano 120 tys. zł. Koszty sprzątnięcia lasu stale wzrastają. Ilość śmieci zebrana w 2020 roku wyniosła ponad 390 m³. Większość dotyczy Powiatu Polickiego. Leśnicy prowadzą w tym kierunku działania propagandowe i starają się na bieżąco sprzątać lasy. Znaczną ilość wyrzucanych odpadów stanowią śmieci użytkowe.



Fot.10. Zaśmiecony las w leśnictwie Drogoradz.

IV. Zagrożenia abiotyczne

Główne zagrożenia abiotyczne w lasach to:

- susze,
- silne wiatry,
- przymrozki wczesne i późne.

Susza i wysokie temperatury w latach 2018-2019 roku spowodowały fizjologiczne osłabienie i spadek odporności drzewostanów sosnowych. W rezultacie odnotowano zjawisko zamierania koron w starszych drzewostanach. W koronach stwierdzono obecność owadów, głównie: smolików, kornika ostrozębnego, cetyńców, przyptaszczka. Dodatkowo zaobserwowano więcej jemioli pospolitej, która jest półpasożytem. Rok 2020 był kolejnym

rokiem suchym. Susza osłabia wszystkie drzewostany. Najbardziej cierpią gatunki drzew o płaskim systemie korzeniowym (świerk) oraz te lubiące tereny podmokłe (olcha). Na szkody jednak bardziej narażone są gatunki iglaste.

W roku 2020 odnowiono powierzchnię 178,14 ha. Z uwagi na bardzo suchy okres wiosenny, zanotowaliśmy straty w uprawach leśnych na poziomie około 5-10%, szczególnie gatunków drzew liściastych.

W ubiegłym roku pozyskano 7780 m³ drewna posuszowego, w gatunkach: sosna, świerk, dąb i buk, w niewielkiej ilości brzoza. Zaobserwowano zwiększenie pozyskania drewna zainfekowanego przez owady i grzyby a także półpasożyta jemiotę. Słabszy stan sanitarny lasu spowodowany jest suchymi latami, obniżeniem stanu poziomu wód gruntowych.

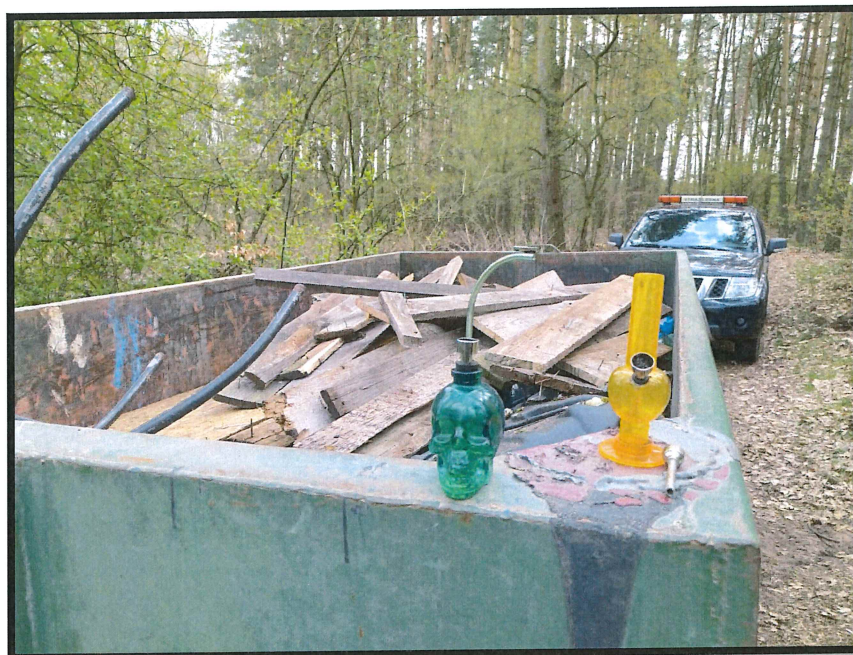
Szkody od przymrozków najbardziej dotknęły uprawy. W skali nadleśnictwa nie było znaczących szkód, jednakże w połączeniu z warunkami suszy skala strat może się pogłębiać. Pracownicy terenowi prowadzą stale obserwacje młodego pokolenia drzew.



Fot. 11. Młodnik bukowy po późnych majowych przymrozkach i suszy.

SZKODNICTWO LEŚNE

Zwalczanie szkodnictwa leśnego należy do podstawowych obowiązków pracowników terenowych Służby Leśnej, zwłaszcza pracowników Straży Leśnej, której zadaniem jest działalność prewencyjna, wykrywanie sprawców przestępstw i wykroczeń oraz prowadzenie spraw w trybie karnosądowym. Największym problemem jest zaśmiecanie lasu oraz wjazdy do lasów pojazdami mechanicznymi typu quad (które generują także ogromny hałas), a także rozpalanie ognisk w miejscach niedozwolonych. W roku 2020, straż Leśna przeprowadziła 58 interwencji, w tym 45 pouczeń i 13 mandatów. Największym problemem jest zaśmiecanie lasu. Z roku na rok obserwuje się wzrost ilości śmieci wyrzucanych do lasu - są to głównie śmieci użytkowe.



Fot.12. Likwidacja koczowiska na terenie gminy Police, Leśnictwo Tanowo.

EDUKACJA PRZYRODNICZO-LEŚNA

Jedną z pośrednich metod poprawy stanu środowiska są działania edukacyjne i promocyjne, prowadzone między innymi w ramach Leśnego Kompleksu Promocyjnego pn. „Puszcze Szczecińskie”. Z uwagi na sytuację pandemiczną trwającą od marca 2020 roku, działalność edukacyjna nadleśnictwa została mocno ograniczona. Pomimo tego jeszcze w roku 2020 zrealizowano część przedsięwzięć: Działania te obejmują:

- Społeczne działania takie jak: sadzenia lasu akcje ogólnokrajową: „Jedno dziecko-jedno drzewo”, akcja sadzimy z Prezydentem RP- Nadleśnictwo Trzebież, przygotowało 200 sadzonek świerka do rozdania dla wszystkich zainteresowanych.
- Spacer po Puszczy Wkrzańskiej dla miejscowej ludności.



Fot. 13. Akcja sadzimy z Prezydentem RP

- akacje sprzątania śmieci min.: Sprzątanie Świata przy współudziale Zakładów Chemicznych w Policach w dniu 19-09-2020 r; działania propagandowe na stronie internetowej nadleśnictwa.
- spotkania i prelekcje w placówkach wszystkich szczebli nauczania i innych jednostkach,

W związku z trwającą sytuacją epidemiologiczną w 2020 roku, Nadleśnictwo Trzebież opublikowało krótki film pn. „Las - miejsce odpoczynku, relaksu, ciekawe zakątki (adres: <https://www.youtube.com/watch?v=06DAws60YVE>). Głównym celem jest zachęcić społeczeństwo do korzystania z dobrodziejstw lasu, szczególnie w trym trudnym okresie. Nadleśnictwo Trzebież w ramach prowadzonej edukacji przyrodniczo-leśnej współpracuje także z Transgranicznym Ośrodkiem Edukacji Ekologicznej w Zalesiu (TOEE).

PODSUMOWANIE

Lasy jako zbiorowiska długowieczne i wielkopowierzchniowe wywierają ogromny wpływ na zachowanie równowagi w przyrodzie i w znacznym stopniu wpływają na kształtowanie się warunków klimatycznych, stosunków wodnych oraz procesów glebotwórczych. Obserwowane obecnie zmiany klimatu, o trudnym do ustalenia kierunku i intensywności, przyczyniają się do stopniowych zmian budowy i struktury zbiorowisk leśnych. Z kolei zanieczyszczenie środowiska powoduje zamieranie poszczególnych gatunków lub całych zespołów leśnych. Niebagatelne znaczenie dla tych zmian ma stopniowy wzrost gospodarczy i zwiększanie się liczby ludności, które wzmagają presję społeczną na lasy, a jednocześnie rodzą coraz większe oczekiwania wobec nich. Społeczeństwo domaga się zarówno pozyskiwania coraz większych ilości drewna, jak i ochrony naturalnych walorów lasów. W tej sytuacji niezbędny jest racjonalny kompromis przy podejmowaniu najważniejszych decyzji gospodarczych i przy trwającym

procesie zwiększania lesistości kraju. Miejscem szczególnie silnych powiązań gospodarki leśnej ze społeczeństwem są także leśne kompleksy promocyjne (LKP). Tworzą one obszary funkcjonalne o znaczeniu ekologicznym, edukacyjnym i społecznym, a zasady ich zagospodarowania są opiniowane przez rady naukowo-społeczne. Wszystkie te uwarunkowania należy oceniać w aspekcie ekonomicznym.

Nadleśnictwo Trzebież prowadzi działalność podstawową tj.: pozyskanie drewna, hodowlę i ochronę lasu, ochronę przyrody – dzięki własnym środkom finansowym uzyskiwanym ze sprzedaży pozyskanego drewna. Jednakże, z uwagi na duże znaczenie społecznej funkcji lasów, na działalność prowadzonej edukacji przyrodniczo-leśnej społeczeństwa staramy się uzyskiwać środki z funduszy zewnętrznych. W roku 2020, nadleśnictwo otrzymało dotację na budowę obiektu edukacyjnego „Z kropelką wody przez las” znajdującego się przy siedzibie biura nadleśnictwa. Punkt edukacyjny powstał w ramach projektu „Zrównoważona turystyka na obszarach Natura 2000 w Nadleśnictwach: Dębno, Międzyzdroje, Myślibórz, Ośno Lubuskie i Trzebież” z Programu Operacyjnego Infrastruktura i Środowisko (POLiŚ), Funduszu Spójności. W planie również wydatki na wzmocnienie profilaktyki w ochronie przeciwpożarowej lasu – budowa dostrzegalni przeciwpożarowej oraz ochrona czynna Rezerwatu Świdwie również w ramach POLiŚ.



Lasy Państwowe

DLA LASU, DLA LUDZI